

**RAPPORT D'INFORMATION**  
**CONSEIL MUNICIPAL DU 05 JUILLET 2017**

**Objet : Information de l'Agence de l'eau Rhône Méditerranée Corse**

**Rapporteur : Alice DE MALLIARD**

Chaque année, l'Agence de l'eau Rhône Méditerranée Corse transmet aux maires une note d'information expliquant l'usage fait de la fiscalité de l'eau.

Cette note concerne les redevances figurant sur la facture d'eau des abonnés et sur la réalisation de son programme pluriannuel d'intervention. Elle indique plus particulièrement l'origine des redevances perçues par l'Agence de l'eau auprès de tous les usagers de l'eau et la redistribution qui en est faite sous forme d'aides financières pour des actions de préservation des milieux aquatiques.

Cette note doit être jointe au rapport annuel sur le prix et la qualité du service public d'eau potable présenté par la Ville annuellement à l'occasion du Conseil municipal. L'Agence de l'eau demande également aux Maires d'effectuer communication de ce rapport auprès de tous les citoyens.

L'agence de l'eau Rhône Méditerranée Corse vous rend compte de la fiscalité de l'eau



# SAUVONS L'EAU!

## LA FISCALITÉ SUR L'EAU A PERMIS UNE NETTE AMÉLIORATION DE LA QUALITÉ DE NOS RIVIÈRES

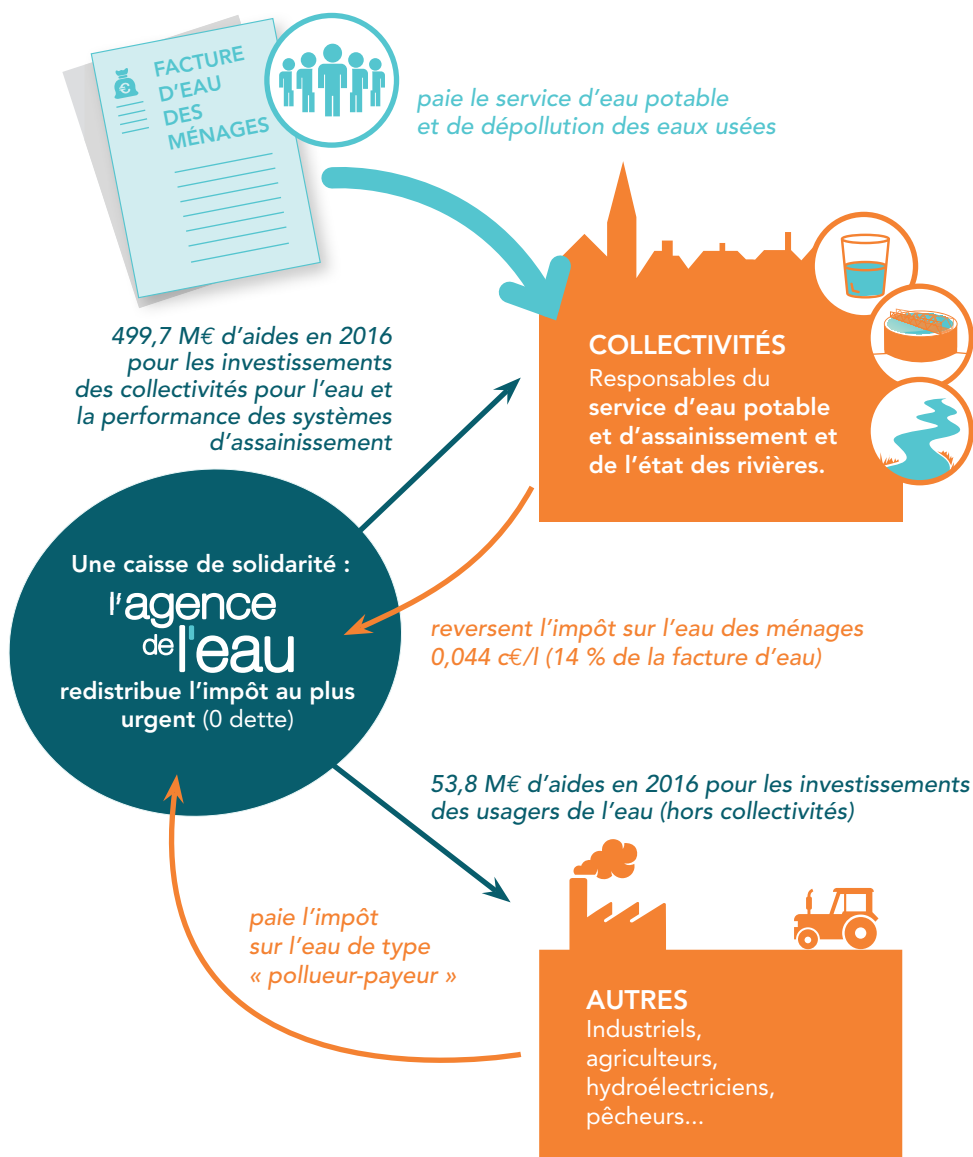
Grâce à cette fiscalité sur l'eau, le parc français des stations d'épuration est désormais aux normes : la pollution organique dans les rivières a été divisée par 10 en 20 ans.

Le **prix moyen de l'eau** dans les bassins Rhône-Méditerranée et Corse est de **3,63 € TTC/m<sup>3</sup>** et de **4,02 € TTC/m<sup>3</sup>** en France\*. **14 %** de la facture d'eau sont constitués de redevances payées à l'agence de l'eau.

**Cet impôt est réinvesti par l'agence** pour mettre aux normes les stations d'épuration, renouveler les réseaux d'eau potable, économiser l'eau, protéger les captages d'eau potable des pollutions par les pesticides et les nitrates, restaurer le fonctionnement naturel des rivières.

**L'agence de l'eau Rhône Méditerranée Corse** est un établissement public de l'Etat sous tutelle du ministère de l'environnement, **consacré à la protection de l'eau et garant de l'intérêt général.**

\*Source : estimation de l'agence de l'eau à partir des données Sispea 2014.



# ACTIONS AIDÉES PAR L'AGENCE DE L'EAU DANS LES BASSINS RHÔNE-MÉDITERRANÉE ET CORSE EN 2016

## > Pour économiser l'eau sur les territoires en déficit en eau (72,3 millions €)

346 opérations (réduction des fuites dans les réseaux d'eau potable, modernisation des techniques d'irrigation...) ont permis d'économiser 38,9 millions m<sup>3</sup> en 2016 soit la consommation d'une ville de 500 000 habitants.

## > Pour dépolluer les eaux (150,3 millions € pour les stations d'épuration et les réseaux d'assainissement)

51 stations d'épuration aidées en 2016. L'objectif de mise en conformité des stations d'épuration des grandes villes est atteint. L'agence continue maintenant avec les villes de plus petite taille et les communes rurales.

## > Pour réduire les pollutions par les pesticides et les toxiques (63 millions €)

48 territoires engagés dans des démarches collectives de réduction des rejets de substances dangereuses concernant des activités industrielles et commerciales.

8 opérations majeures de lutte contre les substances dangereuses lancées sur de grands sites industriels.

## > Pour protéger les captages d'eau potable des pesticides et des nitrates (9,5 millions €)

31 nouveaux captages prioritaires du SDAGE ont un programme d'actions qui prévoit des changements de pratiques agricoles pour réduire l'utilisation des pesticides et des nitrates. Eviter la pollution des captages par les pesticides permet d'économiser les surcoûts pour rendre potable une eau polluée. Chaque année ces traitements coûtent entre 400 et 700 millions € aux Français.

## > Pour redonner aux rivières un fonctionnement naturel, restaurer les zones humides et préserver la biodiversité (90,8 millions €)

106 km de rivières restaurées et 167 seuils et barrages rendus franchissables par les poissons. Les aménagements artificiels des rivières (bétonnage des berges) ne permettent plus aux poissons de circuler, aux sédiments de s'écouler. Ils peuvent même aggraver les crues. L'objectif est de redonner aux rivières un fonctionnement naturel.

1740 ha de zones humides ont fait l'objet d'une aide, dont 693 ha de surfaces acquises. L'objectif de l'agence est de restaurer 10 000 ha de zones humides. Telle une éponge, les zones humides participent à la régulation des eaux en absorbant l'eau en excès et en la relargant quand il fait sec.

## > Pour la solidarité internationale (4,5 millions €)

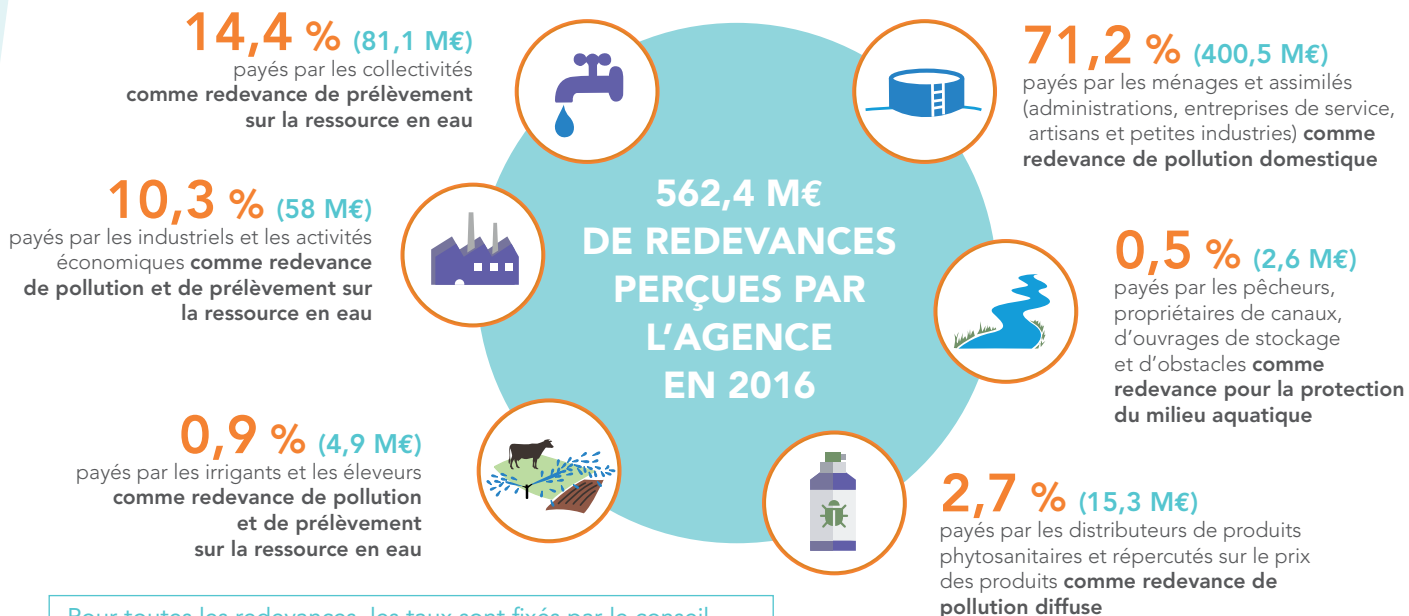
66 opérations engagées pour donner accès à l'eau ou à l'assainissement à des populations démunies dans les pays en voie de développement.



# L'AGENCE DE L'EAU VOUS REND COMPTE DE LA FISCALITÉ DE L'EAU

## 2017

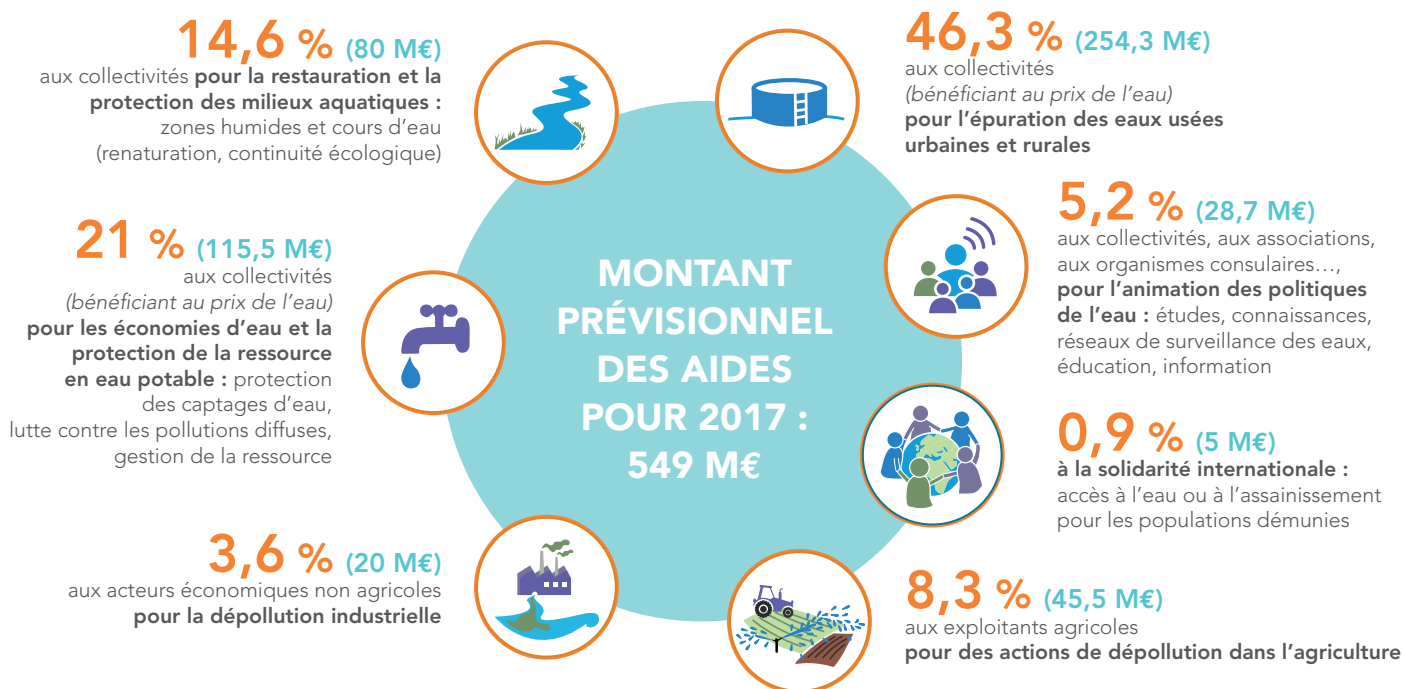
Pour les ménages, les redevances représentent 14 % de la facture d'eau. Un ménage de 3-4 personnes, consommant 120 m<sup>3</sup>/an, dépense en moyenne 34 € par mois pour son alimentation en eau potable, dont 4,80 € pour les redevances.



Pour toutes les redevances, les taux sont fixés par le conseil d'administration de l'agence de l'eau où sont représentés tous les usagers de l'eau, y compris les ménages.

## UNE REDISTRIBUTION SOUS FORME D'AIDES

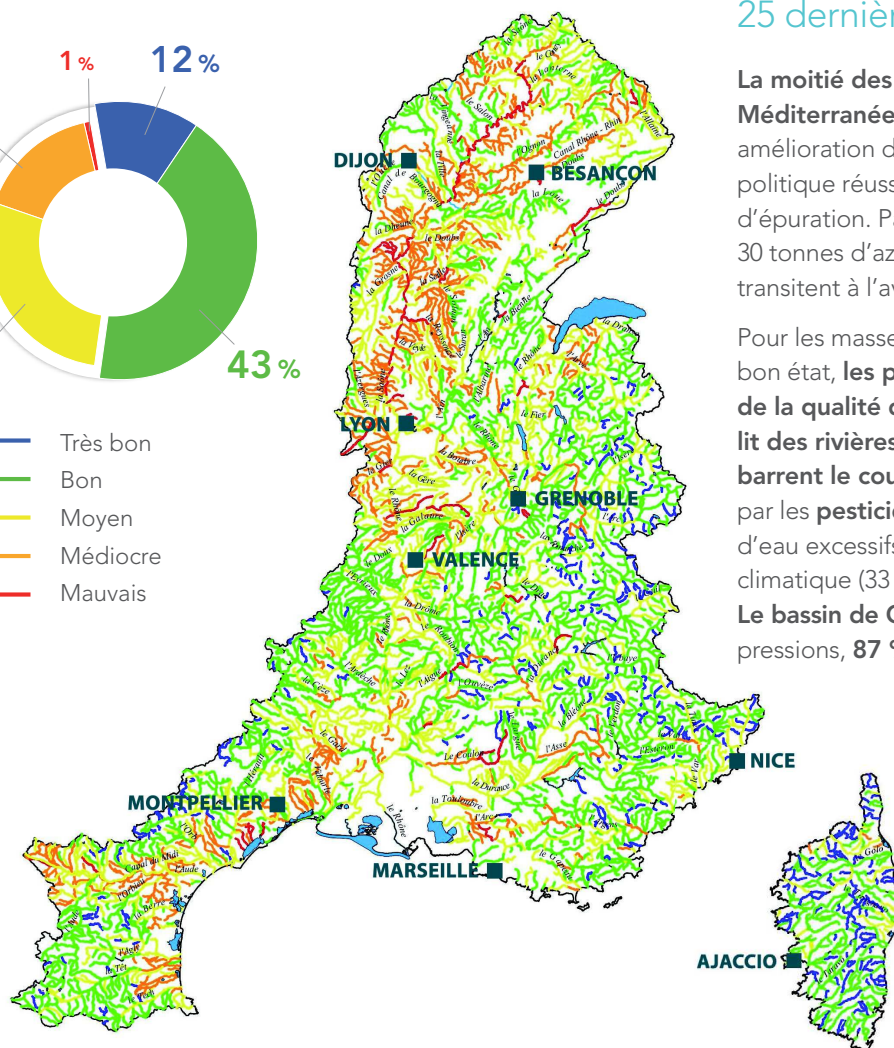
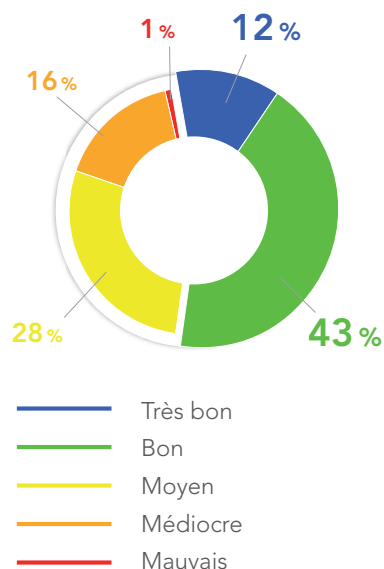
Cette redistribution bénéficie pour plus de 80 % aux collectivités. Elle organise une solidarité entre les bassins Rhône-Méditerranée et Corse ainsi qu'entre les communes urbaines et rurales.



**Aides aux communes rurales :** l'agence de l'eau soutient spécifiquement les actions des communes rurales pour rénover et entretenir leurs infrastructures d'eau et d'assainissement (100 millions €/an).

# QUALITÉ DES EAUX

Etat écologique des cours d'eau  
Situation en 2015



Le nombre de cours d'eau en bon état a plus que doublé au cours des 25 dernières années.

La moitié des cours d'eau du bassin Rhône-Méditerranée sont en bon état. Cette nette amélioration depuis 25 ans est le résultat d'une politique réussie de mise aux normes des stations d'épuration. Par rapport à 1990, ce sont ainsi 30 tonnes d'azote ammoniacal par jour en moins qui transitent à l'aval de Lyon.

Pour les masses d'eau n'ayant pas encore atteint le bon état, les principales causes de dégradation de la qualité de l'eau sont l'artificialisation du lit des rivières et les barrages et les seuils qui barrent le cours de l'eau (75 % des cas), la pollution par les pesticides (49 %) ou des prélèvements d'eau excessifs dans un contexte de changement climatique (33 %).

Le bassin de Corse est relativement épargné par ces pressions, 87 % de ses rivières sont en bon état.

## La qualité des rivières et de la Méditerranée sur smartphone et tablette



Appli qualité rivière



Appli qualité Méditerranée



Découvrez l'état de santé des rivières en France et de la Méditerranée avec les deux applications mobiles de l'agence de l'eau.

### Bassin Rhône-Méditerranée

- > 15 millions d'habitants
- > 25 % du territoire français
- > 20 % de l'activité agricole et industrielle
- > 50 % de l'activité touristique
- > 11 000 cours d'eau de plus de 2 km

### Bassin de Corse

- > 320 000 habitants permanents
- > 2,7 millions de touristes chaque année
- > 3 000 km de cours d'eau
- > 1 000 km de côtes